

- 腹部毛大部分黄白色，第2、3节和第3、4节交界处毛黑色……………短角斜额蚜蝇 *P. brevantenna*
4. 额和颜具蓝色光泽；后足胫节前侧缨毛长于胫节宽……………金绿斜额蚜蝇 *P. virens*
- 额和颜无蓝色光泽；后足胫节前侧缨毛与胫节宽等长……………多色斜额蚜蝇 *P. varipes*

(213) 长角斜额蚜蝇 *Pipizella antennata* Violovitsh, 1981 (图 153, 图版 III: 19)

Pipizella antennata Violovitsh, 1981: 65; Peck, 1988: 89.

Pipizella inversa Violovitsh, 1981: 67: Synonymized by Thompson, 1988: 213.

体长 6-7mm。

雄性 体粗壮。头宽于胸；额和颜亮黑色，具蓝色光泽，被白长毛，雌性额中部具1对侧粉斑；颜中部略拱，下部不明显加宽，两侧沿眼缘有白色微毛，颜宽为头宽的1/3。复眼密被黄白色短毛，两眼连线与单眼三角等高。触角延长，伸达口上缘，第1、2节黑色，第3节褐黑色，长为宽的3-4倍；芒黄褐色，短于第3触角节。中胸背板近方形，密被粗刻点和黄白色毛；侧板毛长；小盾片宽，具薄边。腹部稍宽于胸部，密被刻点和黄白色毛，部分混杂黑色短毛，两侧基部毛长。足黑色，各足膝部、前足胫节基部1/3和端部、基跗节、中足胫节基半部和端部、跗节基部2节、后足胫节极端部均黄色，其余跗节黑褐色，腹面红黄色。翅略呈黄褐色，翅痣褐色，其下略具不明显的褐色带。下腋瓣和平衡棒淡黄色。

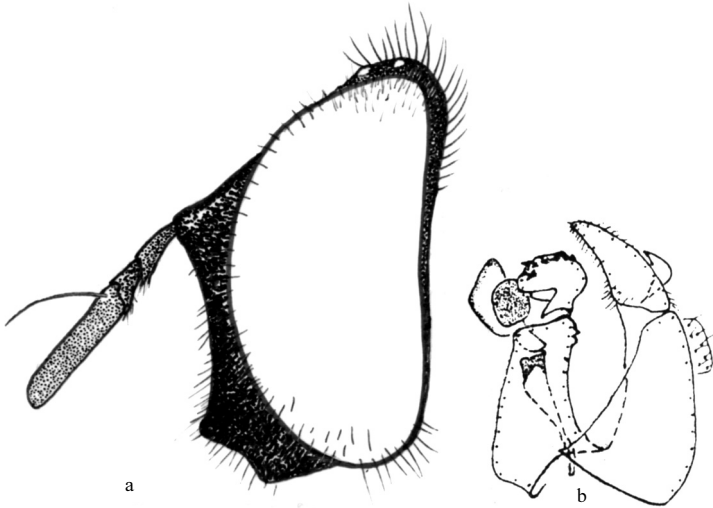


图 153 长角斜额蚜蝇 *Pipizella antennata* Violovitsh

a. 头 (侧面观) (head in lateral view) b. 雄性外生殖器 (male genitalia)

共检查 17 号标本:

北京(八达处, 1961.VIII.18, 1个; 三堡, 1972.VIII.11, 2个; 黄安坑, 1960.IX.7, 1个)、河北(小五台山北台, 1200m, 1964.VIII.21, 3个)、山西(介休绵山, 1300m, 1951.VII.28, 1个)、内蒙古(西乌旗, 1971.VIII.10, 2个; 锡盟东乌旗, 1987.VIII.5, 1个; 兴安盟, 1983.VII.19-30, 2个; 锡盟, 1989.VIII.10, 1个)、吉林(永吉, 1981.VIII.12, 1个)、江苏(南京, 1918.IX.16, 1个)、山东(崂山, 1个)。

分布 北京、河北、山西、内蒙古、吉林、江苏、山东; 原苏联(远东)。

(214) 短角斜额蚜蝇 *Pipizella brevantenna* Cheng, Huang, Duan *et* Li, 1998 (图 154)

Pipizella brevantenna Cheng, Huang, Duan *et* Li, 1998: 422.

体长 6mm。

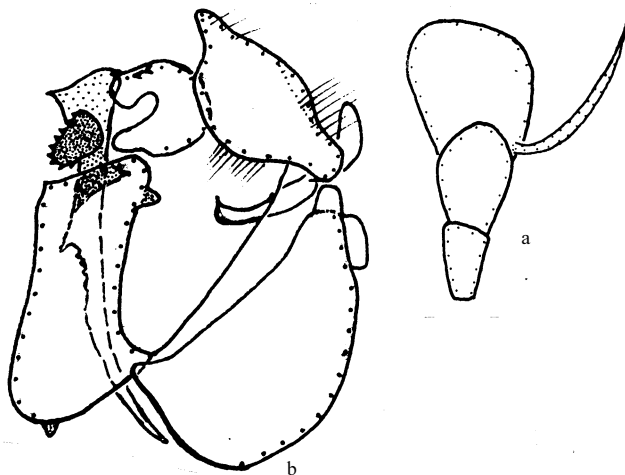


图 154 短角斜额蚜蝇 *Pipizella brevantenna* Cheng, Huang, Duan *et* Li

a. 触角 (antenna) b. 雄性外生殖器 (male genitalia)

雄性 头宽于胸; 头顶和额亮黑色, 被白色长毛, 头顶单眼三角前混杂黑毛, 额突毛黑色; 额三角大, 额宽稍大于高; 颜亮黑色, 被白长毛, 颜宽约为头宽的 1/3, 口上缘略突出, 沿眼缘被白短毛; 后头覆白粉被和同色毛, 上部具 1 排黑毛。复眼密覆淡褐色短毛, 两眼仅一点相接。触角短而厚, 不延长, 第 1、2 节黑色, 第 3 节黑褐色, 部分个体下侧基部具 1 小黄斑形, 长略大于宽, 上端角圆, 下角略向前突出, 等于或稍短于两节之和。芒黑色, 背芒基生, 被微毛, 基部 2/3 加粗, 长为触角第 2、3 节之和。中胸背板近方形, 黑色, 具光泽, 密覆细刻点和黄白色长毛; 小盾片具薄边, 被毛同背板, 边缘毛长; 侧板密被白长毛。腹部长椭圆形, 稍宽于胸, 第 2 节最大, 黑色, 具光泽, 密覆刻点和黄白色短毛; 第 2、3 节及第 3、4 节交界处毛黑色; 腹面红黄色或褐色, 毛黄白色, 长。足黑色, 仅膝部窄红黄色, 跗节腹面覆红褐色粉被; 足毛白色, 跗节毛黄